

# İRAN İSLAM CUMHURİYETİ (İRAN) MENŞELİ DÜZ CAM İTHALATINDA KORUNMA ÖNLEMİ SORUŞTURMASINA İLİŞKİN ÖZET SONUÇ RAPORU

## 1. BAŞVURUYA İLİŞKİN GENEL BİLGİLER

### 1.1. Başvuru Sahibi

Trakya Cam A.Ş. tarafından İran menşeli düz cam ithalatında uygulanan korunma önleminin uzatılması için başvuruda bulunulmuş ve bu başvuru Düzce Cam A.Ş. firması tarafından desteklenmiştir.

### 1.2. Başvurunun Temsil Durumu

Başvuru kapsamında bilgi sağlayan yerli üretici firmalar, yerli üretimin tamamını temsil etmektedir.

### 1.3. Başvuru Konusu Ürün

Başvuru konusu ürün, 70.04 Gümrük Tarife Pozisyonu (G.T.P) altında yer alan “çekme ve üfleme cam (plaka halinde), absorblayıcı (emici) veya yansıtıcı ya da yansıtıcı olmayan bir tabakası olsun olmasın, fakat başka şekilde işlenmemiş” ile 70.05 G.T.P’i altında bulunan “float cam ve yüzeyi taşlanmış veya parlatılmış cam (plakalar halinde) absorblayıcı (emici) veya yansıtıcı ya da yansıtıcı olmayan bir tabakası olsun olmasın, fakat başka şekilde işlenmemiş”tir. Başvuru konusu eşyanın menşei İran’dır.

2004/7305 sayılı İthalatta Korunma Önlemleri Hakkında Karar’ın 5’inci maddesi “Korunma önlemi uygulanan bir malın korunma önemiyle korunması amaçlanan katma değere sahip nitelikteki aksam ve parçalarının ithalinde bu aksam ve parçalar veya bunlar kullanılarak üretilen eşya korunma önlemine tabi eşya sayılır. Söz konusu aksam ve parçaların farklı tarihlerde ve/veya farklı gümrüklerden ve/veya farklı ithalatçılar tarafından ithalinde de bu fıkra hükümleri uygulanır.” hükmünü amirdir.

Bu madde çerçevesinde yapılan incelemede önlemin yürürlüğe girmesinden sonra 70.04 ve 70.05 GTP’li eşyanın İran’dan ithalatında önemli bir düşüş gerçekleştiği, buna mukabil olarak aynı dönemde 70.06 GTP altında yer alan “70.03, 70.04 veya 70.05 Pozisyonlarındaki camların bombelendirilmiş, kenar işlemeli, aşındırılmış, delinmiş, emaye baskı uygulanmış veya başka şekilde işlenmiş, fakat diğer malzemelerle çerçevelenmemiş veya donatılmamış olanlar” tanımlı eşyanın ithalatının ciddi şekilde arttığı tespit edilmiştir. Bu kapsamda, söz konusu ürünün de önlem kapsamına alınmasının uygun olacağı değerlendirilmiştir.

### 1.4. Başvuru Konusu Ürünün Kullanım Alanları ve Üretim Süreci

Düz cam ürünleri; düz cam, buzlu cam, ayna, lamine ve kaplamalı camlardır. Tüm düz cam ürünleri düz camın ve buzlu camın çeşitli işleme süreçlerine tabi tutulması sonucu üretilmektedir. Bu nedenle, düz cam ve buzlu cam temel camlar olarak sınıflandırılmaktadır.

Düz cam ürünleri birçok farklı sektöre girdi teşkil etmektedir. Büyük plakalar halinde üretilen temel camlar, daha sonra kullanılacakları alanın özellikleri doğrultusunda yalnızca

ebada kesilerek ya da çeşitli işleme süreçlerinden geçirilerek bitmiş ürün haline getirilmektedir.

Ülkemizde düz cam ürünlerinin en yoğun kullanıldıkları sektör %75'lik payla inşaat sektörüdür. Mobilya sektörünün payı %12, otomotiv sektörünün payı %7, beyaz eşya sektörünün payı %4, enerji sektörünün payı %1 ve tarım sektörünün payı %1'dir. Anılan sektörlerde yalıtım camı ünitesi, ayna, lamine cam, kaplamalı cam, boyalı cam, temperli cam, bombeli cam, emaye baskılı cam olarak kullanılmaktadır.

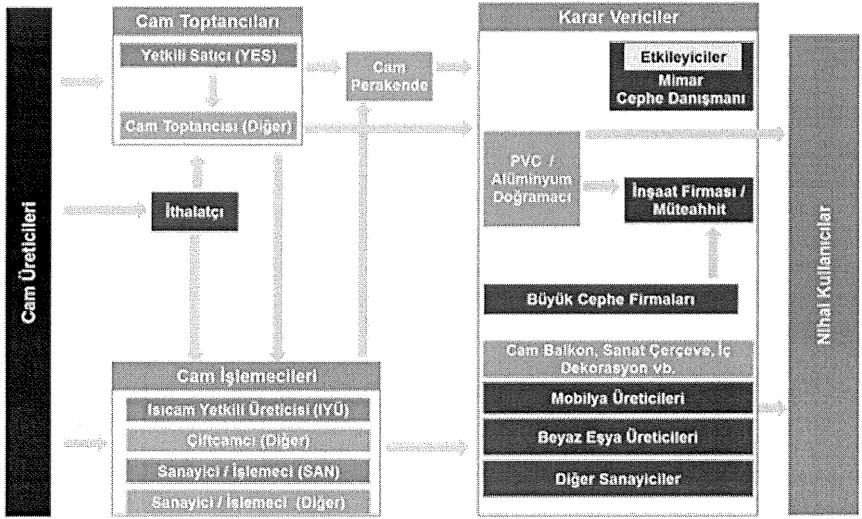
Düzcam, Türk Standartları Enstitüsü'nün TS 102888 EN 572-2 No'lu yapılarla kullanılan temel soda kireç silikat cam mamuller- Bölüm 2: yüzdürme (float) cam standardına ve ISO-9000 Kalite Yönetim Sistem ve ISO-14000 Çevre Yönetim Sistemi'ne uygun olarak üretilmektedir. Düzcam üretiminde float ve sheet teknolojisi kullanılmaktadır. Float üretiminde çoğu silis esaslı malzemeler olan kum, kalker, feldspat, dolomit, soda, sodyum sülfat gibi malzemeler belli reçeteler gözetilerek karıştırılıp eritme fırınına verilir. Söz konusu harman doğalgaz ve elektrik kullanılarak özel fırınlarda 1500-1600 santigrat dereceye kadar ısıtılarak eritilir. Cam, ergimiş kalay banyosunun üstünde kontrollü şekilde ilerler ve soğuyarak tavlama tüneline rulolar üstünde hareket edecek şekilde yönlendirilir. Tavlama tüneline çıkan cam hat üstünde soğuyarak, otomatik kesim ve mamul toplama bölümüne gelir. Burada nihai ürün kesilmiş ve ambalajlanmış şekilde toplanır.

Sheet teknolojisi, geliştirilen ilk teknolojidir. Fırında eritilmiş olan camın şekillendirilmek üzere merdaneler vasıtası ile düşey olarak çekilmesi ile düzcam elde edilir. Sheet teknolojisinde kalite, kapasite ve yatırım tutarı düşük, enerji ve insan kaynağı kullanımı yüksektir. Bu nedenle yatırım maliyeti düşük ancak üretim maliyetleri yüksektir.



## 1.5. Başvuru Konusu Eşyanın Dağıtım Kanalları

İran menşeli düz cam, ithalatçılar tarafından toptancılara ve sanayicilere satılmaktadır. Yerli düz cam ise aynı firmalara yetkili satıcılar aracılığı ile ya da sanayici müşterilere doğrudan dağıtılmaktadır. Dolayısıyla, her iki ürün de pazarda aynı dağıtım kanalı kullanılmaktadır. Buna ek olarak, İran menşeli düz cam, ağırlıklı olarak inşaat ve mobilya sektöründe kullanılmaktadır. Bu sektörlerin pazarın yaklaşık %85'ini oluşturması nedeniyle de İran menşeli düz cam ile yerli düz cam çoğunlukla aynı alanlarda kullanılmaktadır.



## 1.6. Başvuru Konusu Ürünün İthalatında Uygulanan Mevzuat

### 1.6.1. Korunma Önlemi

24/9/2002 tarihli ve 24886 sayılı Resmi Gazete’de yayımlanan İthalatta Gözetim ve Korunma Önlemlerine İlişkin 2002/7 sayılı Tebliğ çerçevesinde Rusya, Ukrayna, Beyaz Rusya ve İran menşeli olan düz cam (sheet cam ve float cam) ithalatında korunma önlemi soruşturması başlatılmıştır. Söz konusu soruşturma 28/6/2003 tarihli ve 25152 sayılı Resmi Gazete’de yayımlanan İthalatta Gözetim ve Korunma Önlemlerine İlişkin 2003/7 sayılı Tebliğ ile tamamlanmış ve Rusya, Ukrayna ve İran menşeli olan düz cam ithalatında miktar kısıtlaması (kota), Beyaz Rusya menşeli düz cam ithalatında ise gözetim uygulaması başlatılmıştır. Kota uygulaması 29/6/2006 tarihine kadar yürürlükte kalmıştır.

Yerli üreticinin önlemin kalkması halinde ithalatın ciddi zarar verecek şekilde artacağına ilişkin iddiası üzerine başlatılan gözden geçirme soruşturması sonucunda 23/6/2006 tarihli ve 26207 sayılı Resmi Gazete’de yayımlanan İthalatta Korunma Önlemlerine İlişkin 2006/10559 sayılı Bakanlar Kurulu Kararı ile 70.04 GTP’li "çekme veya üfleme cam" ile 70.05 GTP’li "float cam ve yüzeyi cilalanmış veya parlatılmış cam"ın İran, Rusya ve Ukrayna menşeli olanlarının ithalatında uygulanmakta olan korunma önleminin uygulama süresinin 3 (üç) yıl süreyle uzatılmasına ve korunma önleminin ek mali yükümlülük olarak belirlenerek uygulamanın 1. yıl için 40 ABD Doları/ton, 2. yıl için 38 ABD Doları/ton, 3. yıl için 36 ABD Doları/ton olarak uygulanmasına karar verilmiştir. Söz konusu önlem 24/6/2009 tarihine kadar yürürlükte kalmıştır.

Yerli üreticinin talebi üzerine başlatılan ikinci gözden geçirme soruşturması sonucunda 26/6/2009 tarihli ve 27270 sayılı Resmi Gazete’de yayımlanan 2009/15128 sayılı Bakanlar Kurulu Kararı ile İran ve Rusya menşeli olanlarının ithalatında uygulanmakta olan korunma önleminin uygulama süresinin 3 (üç) yıl süreyle uzatılmasına ve korunma önleminin anılan ülkeler menşeli ithalatta tahsil edilecek ek mali yükümlülük şeklinde uygulanmasına karar verilmiş; ek mali yükümlülük tutarları, uygulamanın 1. yılı için 34 ABD Doları/ton, 2.

yılı için 32 ABD Doları/ton, 3. yılı için 30 ABD Doları/ton olarak tespit edilmiştir. Anılan önlem, süresi bittikten sonra bir mühlet uzatılmamıştır.

Ardından, yerli üreticilerden 2014 yılında alınan başvuru çerçevesinde İran menşeli anılan ürünün ithalat koşulları tekrar incelenerek 12/11/2015 tarihli ve 29530 sayılı Resmî Gazete’de yayımlanan 2015/8118 sayılı Bakanlar Kurulu Kararı ile 3 yıl olmak üzere yeni bir korunma önlemi uygulanmaya başlanmıştır. Söz konusu önlem ek mali yükümlülük şeklinde uygulanmakta olup hâlihazırda 50 ABD Doları/ton olarak tahsil edilmektedir. Önlem 12/12/2018 tarihinde sona erecektir.

### 1.6.2. Gümrük Vergisi ve Diğer Vergiler

Başvuru konusu eşyanın ithalinde uygulanmakta olan gümrük vergileri aşağıdaki tabloda gösterilmektedir. Söz konusu eşyaya yönelik yürürlükte olan KDV oranları %18’dir.

GTİP	Gümrük Vergisi Oranı (%)			
	AB ve STA	GTS Ülkeleri		DÜ
		EAGÜ	GYÜ	
70.04	0	0	0	4,4* (Min 0,4 EUR/100 kg/br)
70.05	0	0	0	2**
70.06	0	0	0	3

\*7004.20.10.00.00, 7004.20.91.00.00 ve 7004.90.10.00.00 Gümrük Tarife ve İstatistik Pozisyonu (GTİP) altında yer alan eşyanın diğer ülkeler menşeli ithalatında uygulanan gümrük vergisi %3’tür.

\*\* 7005.10.05.00.00 GTİP’i altında yer alan eşyanın diğer ülkeler menşeli ithalatındaki gümrük vergisi %3’tür.

Başvuru konusu eşyanın ithalinde %0 oranında ÖTV, %18 KDV uygulanmaktadır.

### 1.6.3 Gözetim Uygulaması

Başvuru konusu eşyanın 7005 GTP’de sınıflandırılanlarının 300 ABD Doları/ton birim gümrük kıymeti altında olanlarının ithalatında 14/7/2016 tarihli ve 29770 sayılı Resmî Gazete’de yayımlanan İthalatta Gözetim Uygulanmasına İlişkin 2016/5 sayılı Tebliğ kapsamında ülke ayrımı gözetilmeksizin ileriye yönelik gözetim uygulanmaktadır.

## 2. İTHALATIN SEYRİ VE GERÇEKLEŞME KOŞULLARI

İnceleme konusu ürün için mutlak ve nispi ithalatın, ithalatın yurt içi piyasadan aldığı payın ve ithalatın ülkelere göre dağılımının yıllar itibarıyla seyri aşağıda verilmektedir. Söz konusu istatistikler, Türkiye İstatistik Kurumu tarafından sağlanan dış ticaret istatistikleri ile yerli üreticiler tarafından verilen bilgiler kullanılarak hesaplanmış olup anılan ürünün İran menşeli olanlarına yönelik bir başvuru olması sebebiyle her kısımda İran menşeli ithalat ayrıca ele alınmıştır.

## 2.1. İthalatın Yıllar İtibarıyla Değişimi

### Genel Düz Cam İthalatımız

Yıl	Miktar (Kg)	Dolar Değeri	BF (\$/ton)	Değişim (Kg)	Değişim (\$)
2014	419.102.988	206.313.404	492	31,68%	21,67%
2015	433.999.907	182.184.723	420	3,55%	-11,70%
2016	421.510.336	177.928.657	422	-2,88%	-2,34%
2017	382.093.042	173.484.748	454	-9,35%	-2,50%
2017(9)	278.299.264	126.005.449	453	-16,40%	-7,00%
2018 (9)	239.789.257	126.431.095	527	-13,84%	0,34%

Toplam düz cam ithalatı yukarıda yer alan tabloda ele alınmıştır. Söz konusu tabloda ithalatın yıllar itibarıyla miktar ve değer olarak değişimleri görülebilmektedir. 2015 yılında 2014 yılına göre %3,5 artan düz cam ithalatında 2016 yılından bu yana azalış yaşanmıştır. Genel itibarıyla, 2014 yılında yaklaşık 434 bin ton olan ithalat miktarı, 2017 yılında 382 bin tona kadar gerilemiştir. Benzer bir seyir anılan yıllarda ithalat değerinde de görülmektedir. İthal birim fiyatları ise, 2015 yılına kadar azalmış, sonra bir miktar artarak 2017 yılında 454 \$/ton olmuştur.

Diğer yandan, düz cam ithalatı 70.04, 70.05 ve 70.06 GTP'leri için ayrı ayrı da incelenmiştir.

### GTP Bazında Genel Düz Cam İthalatımız

GTP	Yıl	Miktar (Kg)	Dolar Değeri	BF (\$/Ton)	Değişim (Kg)	Değişim (\$)
70.04	2014	3.996.444	1.957.215	490		
	2015	3.429.356	1.357.124	396	-14,19%	-30,66%
	2016	3.250.396	1.330.678	409	-5,22%	-1,95%
	2017	3.117.423	1.578.988	507	-4,09%	18,66%
	2017/9	2.069.660	1.058.490	511		
	2018/9	2.115.034	1.096.002	518	2,19%	3,54%
70.05	2014	401.248.588	178.763.221	446		
	2015	420.336.548	159.164.759	379	4,76%	-10,96%
	2016	399.132.832	151.265.297	379	-5,04%	-4,96%
	2017	342.149.103	139.765.087	408	-14,28%	-7,60%
	2017/9	252.687.895	101.904.322	403		
	2018/9	203.952.362	97.216.659	477	-19,29%	-4,60%
70.06	2014	13.857.956	25.592.968	1.847		
	2015	10.234.003	21.662.840	2.117	-26,15%	-15,36%
	2016	19.127.108	25.332.682	1.324	86,90%	16,94%
	2017	36.826.516	32.140.673	873	92,54%	26,87%
	2017/9	23.541.709	23.042.637	979		
	2018/9	33.721.861	28.118.434	834	43,24%	22,03%

70.04 GTP altında sınıflandırılan düz cam ithalatındaki seyir, toplam ithalatın seyriyle benzerlik göstermekte olup 2015 yılına kadar artarken, 2015 yılından itibaren ithalat gerek miktar gerek değer olarak azalmaya başlamıştır. Söz konusu eşyanın ithalatı 2017 yılında 3,1 bin ton olarak gerçekleşmiştir. 2018 yılının ilk 9 aylık döneminde 2017 yılının aynı dönemine kıyasla ithalat artışı göze çarpmaktadır. İthal birim fiyatları ise, 2014 yılında 490 \$/ton iken, 2015 yılı haricinde sürekli artarak 2018 yılında 518 \$/ton seviyesine ulaşmıştır.

70.05 GTP altında sınıflandırılan düz cam ithalatının seyri ele alındığında, 2014 yılında 401 bin ton olan ithalat miktarının 2015 yılında 420 bin ton ile en yüksek seviyeyi gördüğü, ardından bir miktar düşüş göstererek 2017 yılında 342 bin tona ulaştığı görülmektedir. Anılan dönemlerde ithalat değeri de benzer bir seyir izlemiştir. Mezkûr eşyanın birim fiyatları 2015 yılından itibaren bir artış trendine girerek 2018 yılında 477 \$/ton seviyesine ulaşmıştır.

Söz konusu dönemde önleme tabii olmayan 70.06 GTP’li eşyanın ithalat miktarı önlemin başladığı yıl olan 2015’te 10,3 bin ton iken 2017 yılında 3,6 kat artışla 36,8 bin ton olarak gerçekleşmiştir. Bu üründen birim fiyatlar 2014 yılında 1.847 \$/ton iken 2018 yılında 834 \$/tona düşmüştür. Bu düşüşte birim fiyatları genel ortalamamın altında olan İran’ın ithalatımız içerisindeki payını artırması etkili olmuştur.

### İran’dan Düz Cam İthalatımız

Yıl	Miktar (Kg)	Dolar Değeri	BF (\$/Ton)	Değişim (Kg)	Değişim (\$)
2014	83.207.854	20.742.595	249	-	-
2015	56.319.629	13.163.141	234	-32,31%	-36,54%
2016	35.357.505	6.876.344	194	-37,22%	-47,76%
2017	49.139.298	10.741.967	219	38,98%	56,22%
2017/9	33.930.607	7.230.447	213	38,61%	59,82%
2018/9	48.945.663	11.814.151	241	44,25%	63,39%

Diğer yandan, İran menşeli düz cam ithalatı incelendiğinde, ithalatın 2014-2016 yılları itibarıyla gerek miktar gerek değer olarak düşüş gösterdiği, 2017 yılından itibaren ise ciddi bir artış olduğu görülmektedir. 2018 yılının ilk 9 aylık döneminde 2017 yılının aynı dönemine kıyasla ithalat miktar olarak %44, değer olarak ise %63 artış göstermiştir. İran menşeli ithal birim fiyatlarının genel fiyatların oldukça altında olduğu görülmektedir.

### GTP Bazında İran’dan Düz Cam İthalatımız

GTP	Yıl	Miktar (Kg)	Dolar Değeri	BF (\$/Ton)	Değişim (Kg)	Değişim (\$)
70.04	2016	48.100	11.955	249	-	-
	2017	273.680	81.143	296	468,98%	578,74%
	2017/9	273.680	81.143	296	468,98%	578,74%
	2018/9	268.580	82.499	307	-1,86%	1,67%
70.05	2014	72.746.709	19.475.553	268	-	-
	2015	49.899.778	12.331.188	247	-31,41%	-36,68%
	2016	19.898.422	3.638.718	183	-60,12%	-70,49%
	2017	18.779.280	4.108.087	219	-5,62%	12,90%
	2017/9	13.761.194	2.821.974	205	-10,53%	-0,64%
	2018/9	17.987.465	4.558.216	253	30,71%	61,53%
70.06	2014	10.461.145	1.267.042	121	-	-
	2015	6.419.851	831.953	130	-38,63%	-34,34%
	2016	15.410.983	3.225.671	209	140,05%	287,72%
	2017	30.086.338	6.552.737	218	95,23%	103,14%
	2017/9	19.895.733	4.327.330	218	118,69%	156,95%
	2018/9	30.689.618	7.173.436	234	54,25%	65,77%

2015 yılında İran menşeli düz cam ithalatının %88’inin 70.05 GTP’si altında, %12’sinin 70.06 GTP’si altında yapıldığı görülmektedir. Bu yıldan sonra 70.06 GTP’si altında yapılan

ithalat nispi ve mutlak olarak hızla artmış ve 2018 yılında İran'dan gerçekleştirilen toplam ithalatın miktar bazında %63'ünü oluşturmuştur.

## 2.2. Ülkeler İtibarıyla İthalat

Ülke Adı	2014		2015		2016		2017		2017/9		2018/9	
	Pay (Kg)	BF (\$/Ton)	Pay (Kg)	BF (\$/Ton)	Pay (Kg)	BF (\$/Ton)	Pay (Kg)	BF (\$/Ton)	Pay (Kg)	BF (\$/Ton)	Pay (Kg)	BF (\$/Ton)
<b>İran</b>	20%	249	13%	234	8%	194	13%	219	12%	213	20%	241
<b>Çin</b>	11%	405	14%	329	14%	324	18%	385	16%	376	19%	435
<b>Bulgaristan</b>	6%	460	5%	519	7%	508	11%	371	11%	360	15%	398
<b>Rusya</b>	5%	306	26%	253	36%	250	26%	285	29%	276	11%	462
<b>Belçika</b>	9%	780	10%	581	7%	642	7%	661	7%	660	8%	668
<b>A.B.D.</b>	5%	624	6%	581	4%	595	4%	558	5%	552	5%	572
<b>S.Arabistan</b>	1%	308	3%	249	5%	234	2%	259	2%	252	4%	283
<b>Fransa</b>	1%	2.528	1%	1.927	2%	1.316	2%	1.732	2%	1767	3%	1.360
<b>Tayland</b>	0%	1.961	0%	1.603	1%	579	1%	475	1%	502	2%	459
<b>Nijerya</b>	0%	-	0%	-	0%	-	0%	-	0%	-	2%	332
<b>İlk 10 Topl.</b>	<b>58%</b>	<b>470</b>	<b>79%</b>	<b>374</b>	<b>84%</b>	<b>354</b>	<b>84%</b>	<b>385</b>	<b>84%</b>	<b>379</b>	<b>90%</b>	<b>435</b>
<b>Genel Topl.</b>	<b>100%</b>	<b>492</b>	<b>100%</b>	<b>420</b>	<b>100%</b>	<b>422</b>	<b>100%</b>	<b>454</b>	<b>100%</b>	<b>453</b>	<b>100%</b>	<b>527</b>

Yukarıda yer alan tabloda inceleme konusu ürünün ithalatını gerçekleştiren ilk 10 ülke 2018 ithalat paylarına göre sıralanmıştır. İthalat toplam 65 ülkeden gerçekleşmekte olup 18 ülkeden 1000 ton üzeri ithalat yapılmıştır. 2018 ithalatının %90'ı başta İran, Çin ve Bulgaristan olmak üzere ilk 10 sırada yer alan ülkelerden gerçekleşmiştir.

İlk sırada yer alan İran'ın ithalat payı 2014-2018 döneminde %20 ve %8 arasında dalgalanmıştır. 2018 yılının ilk 9 aylık döneminde ise, İran'ın ithalat payı %20 seviyesindedir. Diğer taraftan, halen korunma önlemine tabi 70.04 ve 70.05 GTP'li eşyanın ithalatında İran'ın payının %9 seviyesinde olduğu, 70.06 GTP'li eşyada ise %91 seviyesinde olduğu görülmektedir.

Birim fiyatlar itibarıyla bakıldığında ise 2018 yılında Belçika, A.B.D, Fransa gibi ülkelerden yüksek birim fiyatlı (550 \$/tonun üzeri) ithalat gerçekleşirken; ilk sıralarda yer alan İran, Çin ve Bulgaristan'dan düşük birim fiyatlı (376 \$/ton ve altı) ithalat gerçekleştiği görülmektedir. Ülke bazlı ayrıntılı tablolar ekte yer almaktadır. 2018 itibarıyla genel ithalatın birim fiyatı 453 \$/ton iken İran'dan yapılan ithalatın ortalama birim fiyatı 241 \$/ton seviyesindedir. İran'ın ithal birim fiyatları dönemsel verilerde bir miktar artmış olsa da hala diğer ülkelere kıyasla düşüktür.

### 2.3. Nispi İthalat

Nispi İthalat (%)	2014	2015	2016	2017	2017(9)	2018(9)
İthalatın Yerli Üretime Oranı Endeks	100	115	99	80	78	68
İran Menşeli İthalatın Yerli Üretime Oranı Endeks	100	75	42	52	48	70

Tabloda yer alan nispi ithalat verileri hesaplanırken başvuru sahibi firmaların üretimlerine ilişkin olarak sunduğu veriler ile ithalat istatistikleri kullanılmıştır. Genel ithalatın yerli üretime oranında son döneme kadar düşüş yaşanırken İran menşeli ithalatın yerli üretime oranı son dönemde artış göstermiştir.

### 2.4. İthalatın Piyasa Payı

Göstergeler	2014	2015	2016	2017	2017(9)	2018(9)
İthalat Miktarı (ton)	419.103	434.000	421.510	382.093	278.299	239.789
İran'dan İthalat Miktarı (ton)	83.208	56.320	35.358	49.139	33.931	48.946
Genel İth. Piyasa Payı Endeks	100	104	97	87	89	75
İran İth. Piyasa Payı Endeks	100	68	41	56	55	77

İthalatın piyasa payı genel ithalat ve İran menşeli ithalat için ayrı ayrı ele alınmıştır. Yukarıdaki tabloda görüldüğü üzere, genel ithalatın piyasa payı incelenen dönemde bir düşüş trendi içerisindeyken, İran menşeli ürünlerin piyasa payında son dönemde bir artış görülmektedir.

### 2.5. İthal Fiyatları ve Fiyat Kırılması

#### 2.5.1. İthal Fiyatları

Ülkeler itibarıyla ithalatın ele alındığı önceki bölümdeki tablodan da anlaşılacağı üzere, 2017 yılı ithalat payına göre sıralama yapıldığında ilk sıralarda yer alan ülkelerin ithal birim fiyatları farklılık arz etmekle birlikte, genellikle Belçika, ABD ve Fransa menşeli ürünlerin fiyatları yüksek seyrederken, İran'ın fiyatları hem bahsi geçen ülkelerin fiyatlarından hem de ortalama ithal birim fiyatlarından çok daha düşük seyretmektedir.

Ortalama ithal birim fiyatları 2016 ve 2017 yıllarında sırasıyla 422 \$/ton ve 454 \$/ton iken, İran menşeli ithal birim fiyatları anılan yıllarda sırasıyla 194 \$/ton ve 219 \$/ton seviyesinde gerçleşmiştir.

## 2.5.2. Fiyat Kırılması-Fiyat Baskısı

Aşağıdaki tabloda düzcama birim sınai ve ticari maliyeleri ile yıllık ortalama döviz alış kuru kullanılarak hesaplanan yurtiçi birim fiyatlarına ve CIF ithal birim fiyatlarına yer verilmiş olup bu kapsamda ithal fiyatlarının yurtiçi fiyatlarını kırma oranları ve fiyat baskısı hesaplanmıştır. Fiyat kırılması, ithal eşya fiyatının yerli üretim eşyanın fiyatının ne kadar altında olduğunu, fiyat baskısı ise makul kâr ile hesaplanan normal yurtiçi satış birim fiyatlarının ithal birim fiyatları tarafından ne kadar baskılandığını göstermektedir. Ayrıca, gözetim etkisinden arındırılmış ithal birim fiyatlarına %2 ithal masrafları dâhil edilmiştir. Ürüne uygulanan vergiler CIF ithal fiyatı üzerinden belirlendiğinden, kırılma ve baskı oranları da CIF ithal fiyatı üzerinden hesaplanmıştır.

Tablodan görüldüğü üzere, inceleme konusu ürünün genel ithal birim fiyatları yurt içi birim satış fiyatlarını ele alınan yıllarında kırmazken, İran menşeli ithalatın birim fiyatlarının ortalamasının altında seyretmesi nedeniyle fiyat kırılması tüm yıllarda mevcuttur. İran menşeli ithal birim fiyatları 2018 yılının ilk 9 aylık döneminde yurt içi birim satış fiyatlarını %17 oranında kırmıştır.

Fiyat baskısı hesaplanırken ise, yerli üreticilerin ortalama ticari maliyetine %20 oranında eklenen kârla bulunan olması gereken satış fiyatı ile ithal birim fiyatları karşılaştırılmıştır. Tablodan da görüldüğü üzere, genel ithal birim fiyatları yurtiçi fiyatı baskılamazken, 2018 yılının ilk 9 ayında İran menşeli ithalat birim fiyatları yurt içi satış fiyatlarını %16 oranında baskılamıştır.

Göstergeler		2014	2015	2016	2017	2018(9)
Satılan malların birim sınai mal. (TL/ton)						
Satılan malların birim ticari mal. (TL/ton)						
Yurtiçi birim satış fiyatı (TL/ton) (a)						
Satılan malların birim sınai mal. (\$/ton)						
Satılan malların birim ticari mal. (\$/ton)						
Yurtiçi birim satış fiyatı (\$/ton) (a)						
Yurtiçi birim olması gereken satış fiyatı (\$) (Ticari maliyet + %20 kar) (d)						
İthal Birim Fiyatı (\$) (c)						
Gümrüklü İthal Birim Fiyatı (\$) (b)						
İran Menşeli İthalat Birim Fiyatı (\$) (c*)						
Gümrüklü İran Menşeli İthalat Birim Fiyatı (\$) (b*)						
Genel İthalat	Fiyat Kırılması (\$/ton) (a-b)					
	Fiyat Kırılması (\$/ton) (a-b)/(c)	-27%	-31%	-36%	-39%	-39%
	Fiyat Baskısı (\$/ton) (d-b)					
	Fiyat Baskısı (\$/ton) (d-b)/(c)	-29%	-31%	-32%	-47%	-48%
İran Menşeli İthalat	Fiyat Kırılması (\$/ton) (a-b*)					
	Fiyat Kırılması (\$/ton) (a-b*)/(c*)	23%	15%	19%	14%	17%
	Fiyat Baskısı (\$/ton) (d-b*)					
	Fiyat Baskısı (\$/ton) (d-b*)/(c*)	41%	26%	49%	13%	16%
Ortalama Döviz Kuru		2,19	2,72	3,02	3,65	4,59

### 3. YERLİ ÜRETİCİLERİN EKONOMİK GÖSTERGELERİ

Bu bölümde yer alan göstergeler başvuru sahibi Trakya Cam A.Ş. tarafından sağlanan 2014-2017 yıllarını ve 2017 ile 2018 yıllarının ilk 9 aylık dönemini kapsayan verilerden yararlanılarak hazırlanmıştır. Buna ek olarak, başvuruda sunulan veriler, baz yıl olarak alınan 2014 rakamlarına göre endekslenmiştir.

#### 3.1. Tüketim

Tüketim	2014	2015	2016	2017	2017(9)	2018(9)
Endeks	100	99	104	105	74	76

İnceleme konusu dönemde düz cam tüketimi 2015 yılından itibaren artmış olup bu artış eğilimi dönemsel verilerde de benzer şekilde sürmüştür. 2014 yılında 100 olan endeksin bahsi geçen artış eğilimine paralel olarak 2017 yılında 105'e ulaştığı belirlenmiştir.

#### 3.2. Üretim

Üretim	2014	2015	2016	2017	2017(9)	2018(9)
Endeks	100	90	102	114	85	84

İnceleme konusu eşyanın genel üretimi, tüketim verilerine benzer şekilde 2015 yılı haricinde artış eğilimindedir. 2016 yılında 2015 yılına göre üretim düzeyi yaklaşık %13, 2017 yılında ise, bir önceki yıla göre %11 oranında artmıştır. 2014 yılında 100 olan üretim endeksi 2017 yılında 114 olarak gerçekleşmiştir.

#### 3.3. Yurt içi satışlar

Yurtiçi Satışlar	2014	2015	2016	2017	2017(9)	2018(9)
Endeks	100	98	106	112	78	86

Yerli üreticilerin yurt içi satışları inceleme konusu dönemde artış eğilimindedir.

#### 3.4. Kapasite ve Kapasite Kullanım Oranı

Kapasite	2014	2015	2016	2017	2017(9)	2018(9)
Endeks	100	107	123	120	120	120

Yukarıda yer alan tabloda da görüldüğü üzere, yerli üreticilerin inceleme konusu eşyaya ilişkin kapasitesi 2014 ile 2017 arasında %20 oranında artmıştır.

#### 3.5. İstihdam

İstihdam	2014	2015	2016	2017	2017(9)	2018(9)
Endeks	100	92	100	102	99	99

Yerli üreticilerin inceleme konusu eşya üretimindeki istihdam verisinde incelenen dönemde önemli bir değişiklik olmadığı görülmektedir.

### 3.6. Verimlilik

Verimlilik	2014	2015	2016	2017	2017(9)	2018(9)
Endeks	100	97	109	119	89	89

Başvuru dosyasında yerli üretim faaliyetine ilişkin sunulan veriler doğrultusunda yapılan endekslemede verimliliğin, üretimdeki artışın istihdamdaki artıştan daha yüksek olması sebebiyle korunma önleminin yürürlüğe girdiği yıl olan 2015 yılından itibaren arttığı anlaşılmaktadır. Bununla birlikte, 2018 yılı dönemsel verilerde bir önceki yılın aynı dönemine göre önemli bir değişiklik görülmemektedir.

### 3.7. Dönem Sonu Stoklar

Stoklar	2014	2015	2016	2017	2017(9)	2018(9)
Endeks	100	69	111	94	134	101

Yerli üreticinin dönem sonu stokları 2015 yılında önemli oranda azalış göstermişken, yine üretim artışına paralel olarak korunma önleminin ardından 2016 yılında artış göstermiştir. Stokların son dönemde birikmeye başladığı görülmektedir.

### 3.8. Kârlılık

Kârlılık	2014	2015	2016	2017	2017(9)	2018(9)
Endeks	100	98	66	159	152	177

İnceleme konusu dönemde kârlılık dalgalı bir seyir izlemiştir. 2018 yılının ilk 9 aylık döneminde kârlılık 2014 yılındakine göre %77 oranında artmıştır.

## 4. DÜNYA PİYASASININ DEĞERLENDİRİLMESİ

Başvuru sahibi yerli üreticiler tarafından, düzcam tüketimini belirleyen esas faktörün türünün fiyatları olduğu belirtilmektedir. Önceki bölümlerde de ele alındığı üzere, İran menşeli düzcamların ithal birim fiyatları ülkemizin ve diğer ülkelerin fiyatlarının çok altında seyretmektedir. Bu durum, İran üreticilerinin enerji ve hammadde kaynakları nedeniyle önemli maliyet avantajına sahip olmaları sayesinde ihrac pazarlarında rekabetçi fiyat düzeyleri ile faaliyet göstermelerinden kaynaklanmaktadır. Fiyatlardaki düşüklük anılan ülkeden ithalat yapılmasında önemli bir rol oynamaktadır.

Bu durumun yanı sıra; İran'ın üretim kapasitesinin büyüklüğü ve bu ülkede oluşan arz fazlası da ülkemize İran menşeli düzcamın yönelmesine neden olmaktadır. Yerli üreticilerin beyanlarına istinaden, İran'da düzcam üretimi, ağırlıklı olarak Türkiye sınırına yakın bölgelerde olmak üzere 5 ayrı üretici tarafından toplam 10 float hattında (biri sheet cam) yaklaşık 4.600 ton/gün (1.685 milyon ton/yıl) kapasiteyle gerçekleştirilmektedir.

İran'da float cam üretim kapasitesi 2003 öncesi dönemde toplam 4 üretim hattı ile 420 bin ton düzeyinde iken, 14 yıllık dönemde yapılan yatırımlarla hat sayısı 10'a, toplam kurulu kapasite ise 4 kat artışla 1,7 milyon ton düzeyine ulaşmıştır. Düzcamların tüketimi ise, ekonomik büyüme paralelinde gelişim göstermektedir. 2012 yılında yaptırımlar ile resesyona giren ülke ekonomisinin 2014 yılında toparlanmaya başladığı ve yaptırımların kalktığı 2016 yılından itibaren büyüme kaydettiği bilinmektedir.

İran düzcamlar pazar büyüklüğünün 700-750 bin ton seviyelerinde olduğu tahmin edilmektedir. Ülkede kurulu kapasite ile iç pazar talebi karşılaştırıldığında günümüzde olduğu gibi önümüzdeki dönemde de arz fazlası olacağı düşünülmektedir. Buna rağmen, mevcut kurulu kapasiteye ilave olarak Kaveh Glass'ın Kavian Float Glass olarak 5.hattının inşa halinde olduğu ve yakın zamanda açılacağı ve Ghazvin Glass'ın 2. hattının kurulum çalışmalarına devam edildiği bilgisi mevcuttur. Bu yatırımların ne zaman tamamlanacağı yönünde net bir bilgi bulunmamakla birlikte toplam 430 bin ton/yıl kapasiteli bu hatların devreye girmesi ile önümüzdeki dönemde ülkedeki toplam kapasitenin 2 milyon tonun üzerine çıkması beklenmektedir. Ülkedeki kapasite fazlasının önümüzdeki dönemde de süreceği açıktır. Bu nedenle üreticiler, fazla kapasitelerini ihraç pazarlarına yönlendirmeye devam edeceklerdir.

ÜRETİCİLER	Kurulum tarihi	Mevcut Hat Sayısı	Mevcut Kurulu Kapasite (ton)	Planlanan Hat Sayısı	Planlanan Kurulu Kapasite (ton)	Toplam Hat Sayısı	Toplam Kurulu Kapasite (ton)
<b>Kaveh Glass Group</b>		<b>5</b>	<b>820.000</b>	<b>1</b>	<b>250.000</b>	<b>6</b>	<b>1.070.000</b>
Saveh Jam (sheet glass)	1990'lar	1	90.000			1	90.000
Iran Float Glass	2000	1	180.000			1	180.000
Shisheh Taban Float Glass	2002	1	50.000			1	50.000
Kaveh Float Glass	2004	1	250.000			1	250.000
ASA Float Glass	2009	1	250.000			1	250.000
Kavian Float Glass				1	250.000	1	250.000
<b>Sahand Industrial Group</b>		<b>2</b>	<b>365.000</b>			<b>2</b>	<b>365.000</b>
Azar Glass Industrial	2005	1	130.000			1	130.000
Sahand Float Tabriz	2015	1	235.000			1	235.000
<b>Ardakan Float Glass</b>	2011	<b>1</b>	<b>220.000</b>			<b>1</b>	<b>220.000</b>
<b>Ghazvin Glass &amp; NSG</b>	2009	<b>1</b>	<b>180.000</b>	<b>1</b>	<b>180.000</b>	<b>2</b>	<b>360.000</b>
<b>Liya Glass</b>	2001	<b>1</b>	<b>100.000</b>			<b>1</b>	<b>100.000</b>
<b>Toplam</b>		<b>10</b>	<b>1.685.000</b>	<b>2</b>	<b>430.000</b>	<b>12</b>	<b>2.115.000</b>

Diğer yandan, yerli üreticiler tarafından ithalatın artmasına neden olarak gösterilen bir diğer unsur ise, nakliye konusunda İran'ın Türkiye'ye yakınlığından kaynaklı olarak maliyet avantajı taşımasıdır. Ayna üretim fabrikalarının Türkiye sınırına yakın lokasyonda bulunması ve taşıma maliyetlerinin düşük olması önemli lojistik avantaj sağlamaktadır.

Ayrıca, İran Türkiye menşeli ithalata %25 gümrük vergisi (2,5 mm den ince camlar için %10) ve %10 navlun vergisi (İran aracı kullanılmıyorsa) uygulamakta ve ithalat özel izne bağlı olup, ithalatçı Ticaret Bakanlığı'ndan ön izin almak durumundadır.

İran düzcamlar üretim kapasitesi, ihracatı ve fiyatlarının yanı sıra International Trade Center (ITC)'dan elde edilen istatistikler ışığında düzcamlar ihracatçı ülkelerden ilk 20'sinden gerçekleşen ihracat verileri aşağıda yer alan tabloda gösterilmektedir. Tablodan anlaşılacağı üzere, inceleme konusu ürünün ihracatında 2017 yılındaki miktar sıralamasına göre ilk 3 sırada sırasıyla Çin, Almanya ve İran gelmektedir. Ülkemiz düzcamlar ihracatında 11 inci sırada yer almıştır.

## Düz cam İhracatında İlk 20 Ülke

İhracatçı	Miktar (Ton)					Değer (Bin Dolar)				
	2013	2014	2015	2016	2017	2013	2014	2015	2016	2017
<b>Dünya</b>	<b>8.597.389</b>	<b>8.394.415</b>	<b>8.045.689</b>	<b>9.484.801</b>	<b>7.480.985</b>	<b>8.368.397</b>	<b>7.423.868</b>	<b>6.373.222</b>	<b>6.363.721</b>	<b>6.209.512</b>
<b>Çin</b>	1.733.596	1.962.995	2.023.621	2.097.226	2.056.067	643.169	720.952	744.069	637.776	695.650
<b>Almanya</b>	919.417	950.399	974.345	1.076.376	1.024.304	631.982	636.727	540.450	592.370	613.160
<b>İran</b>	407.021	462.533	0	464.463	518.393	89.994	101.015	0	99.554	112.500
<b>Fransa</b>	567.287	527.501	516.028	463.449	568.040	299.718	307.907	236.155	239.890	271.451
<b>Endonezya</b>	419.320	403.598	472.763	443.070	316.482	153.986	151.093	167.640	157.816	146.648
<b>Beyaz Rusya</b>	212.480	270.781	299.953	329.375	309.569	59.871	64.473	53.766	76.150	92.131
<b>S. Arabistan</b>	269.618	243.473	252.663	316.496	303.201	87.100	81.494	86.651	100.456	103.468
<b>Çek Cum.</b>	219.938	244.542	261.516	283.397	283.885	102.591	111.506	105.306	112.060	107.812
<b>Bulgaristan</b>	152.497	160.639	226.994	312.751	281.660	54.560	61.814	71.231	98.473	92.919
<b>Japonya</b>	336.936	273.745	252.030	266.785	252.164	2.056.558	1.476.428	1.010.691	926.592	792.651
<b>Türkiye</b>	118.361	176.884	140.819	157.901	222.981	41.413	61.245	45.832	48.267	65.724
<b>Polonya</b>	315.415	240.761	231.078	237.497	201.781	144.158	119.337	102.198	113.982	107.610
<b>Lüksemburg</b>	152.058	189.516	206.308	234.963	200.467	89.644	106.189	96.564	106.844	99.611
<b>İtalya</b>	264.941	264.831	147.241	167.911	199.567	125.837	131.131	70.363	82.175	95.060
<b>Tayland</b>	175.938	176.433	167.951	149.066	185.787	103.949	125.028	105.177	91.608	104.189
<b>Meksika</b>	343.912	164.697	149.436	129.633	130.338	128.707	69.200	72.674	67.765	65.111
<b>Macaristan</b>	128.221	130.130	129.657	133.599	118.090	66.788	63.709	54.026	59.846	58.155
<b>Cezayir</b>	53.204	42.594	38.752	510.569	99.197	14.145	11.868	9.925	12.121	25.422
<b>Kırgızistan</b>	94.772	88.263	48.543	61.740	91.872	28.430	25.264	10.750	14.853	27.396
<b>Romanya</b>	139.386	114.343	90.384	108.836	88.371	58.102	53.603	44.102	52.503	47.510

İlk 20 ülke birim fiyatlar bazında incelendiğinde en büyük ihracatçı olan Çin'den gerçekleşen ihracat birim fiyatının ortalama fiyatların çok altında olduğu anlaşılmaktadır. Aynı zamanda Çin en büyük 2. ithalatçıdır. En yüksek birim fiyatlı ülke ise Japonya'dır.

Önceki bölümde yer alan ülkelerden gerçekleşen ithal birim fiyatları ile aşağıda yer alan tablodaki ihracatçı ülkelerin ihracat fiyatlarının karşılaştırılmasından, anılan ülkelerin ülkemize gerçekleştirdikleri ithalatın birim fiyatlarından daha düşük fiyatta ihracat fiyatlarına sahip oldukları anlaşılmakta olup korunma önleminin sonra mezkûr ülkelerden ithalatın yüksek birim fiyatlı düzcamlara kaydığı düşünülmektedir. İran'ın ilk 20 ülke içerisinde en düşük birim fiyata sahip ülke olması dikkat çekmektedir.

## Düzcam İhracatında İlk 20 Ülkenin Birim Fiyatları

İhracatçı	Birim Fiyat (\$/ton)				
	2013	2014	2015	2016	2017
<b>Dünya</b>	<b>973</b>	<b>884</b>	<b>792</b>	<b>671</b>	<b>830</b>
<b>Çin</b>	371	367	368	304	338
<b>Almanya</b>	687	670	555	550	599
<b>İran</b>	221	218	-	214	217
<b>Fransa</b>	528	584	458	518	478
<b>Endonezya</b>	367	374	355	356	463
<b>Beyaz Rusya</b>	282	238	179	231	298
<b>S. Arabistan</b>	323	335	343	317	341
<b>Çek Cum.</b>	466	456	403	395	380
<b>Bulgaristan</b>	358	385	314	315	330

İhracatçı	Birim Fiyat (\$/ton)				
	2013	2014	2015	2016	2017
Japonya	6.104	5.393	4.010	3.473	3.143
Türkiye	350	346	325	306	295
Polonya	457	496	442	480	533
Lüksemburg	590	560	468	455	497
İtalya	475	495	478	489	476
Tayland	591	709	626	615	561
Meksika	374	420	486	523	500
Macaristan	521	490	417	448	492
Cezayir	266	279	256	24	256
Kırgızistan	300	286	221	241	298
Romanya	417	469	488	482	538

Diğer taraftan, İran'ın tüm dünyaya gerçekleştirdiği düzcam ihracatı da ilk 10 ülke itibarıyla aşağıda yer alan tablolarda GTP'ler çerçevesinde ayrı ayrı ele alınmıştır.

### İran'ın 70.04 GTP'sinden İhracatı

İthalatçı	Miktar Ton					Değer ( Bin Dolar)				
	2013	2014	2015	2016	2017	2013	2014	2015	2016	2017
Dünya	82.420	94.643	-	24.144	31.176	16.068	17.383	-	4.099	6.171
Azerbaycan	28.666	41.561	-	18.365	10.491	4.886	6.671	-	2.982	1.911
Irak	31.660	21.860	-	1.987	8.567	6.642	4.291	-	343	1.757
Afganistan	2.448	820	-	1.144	5.968	531	205	-	236	1.197
Hindistan	1.703	16.445	-	2.175	4.358	364	3.336	-	435	914
Bulgaristan	104	38	-		997	21	8	-	-	217
Türkiye	15.142	10.935	-	45	338	3.047	2.268	-	10	74
Türkmenistan	447	578	-	343	321	98	141	-	75	70
Ukrayna	-	-	-	59	55	-	-	-	13	12
Portekiz	-	-	-	-	39	-	-	-	-	9
Katar	-	-	-	-	21	-	-	-	-	5

Tablodan anlaşılacağı üzere, 70.04 eşyası için 2016 yılına göre yapılan sıralama ülkemiz İran'ın ihracat gerçekleştirdiği ülkeler arasında 6. sırada yer almaktadır. Korunma önleminin uygulanmaya başlandığı 2015 yılında İran'ın anılan üründe hiç ihracat yapmadığı görülmektedir. İran'ın ihracatının miktar olarak 2013 ve 2014 yıllarında sırasıyla %18 ve %11 oranındaki kısmının Türkiye'ye yapıldığı durum 2015 yılı sonrasında %1'lere kadar düşmüştür.

### İran'ın 70.05 GTP'sinden İhracatı

İthalatçı	Miktar (Ton)					Değer ( Bin Dolar)				
	2013	2014	2015	2016	2017	2013	2014	2015	2016	2017
Dünya	324.601	367.890	-	440.319	487.217	73.926	83.632	-	95.455	106.329
Irak	105.799	104.932	-	115.978	114.125	22.278	21.414	-	24.407	23.927
Afganistan	60.869	63.266	-	80.177	77.850	15.468	16.244	-	18.724	18.368
Türkiye	41.030	77.624	-	34.160	52.426	9.278	16.871	-	6.948	10.575
Hindistan	7.771	36.519	-	101.401	44.555	2.322	11.104	-	21.681	10.526
Gürcistan	26.820	25.732	-	23.979	29.018	5.492	4.893	-	4.897	5.863
Azerbaycan	17.524	2.258	-	8.793	21.060	4.627	465	-	2.002	4.305

İthalatçı	Miktar (Ton)					Değer (Bin Dolar)				
	2013	2014	2015	2016	2017	2013	2014	2015	2016	2017
BAE	221	883	-	6.361	18.115	66	261	-	1.391	3.956
Türkmen.	23.899	25.056	-	19.946	17.486	5.172	5.814	-	4.676	4.137
Katar	-	-	-	-	16.927	-	1	-	-	3.715
Bulgaristan	3.150	178	-	7.307	15.331	630	36	-	1.537	3.440

Düzcem ithalatımızda en yüksek paya sahip olan 70.05 GTP'sinde sınıflandırılan düzcemde İran'ın gerçekleştirdiği ihracatta Türkiye 70.04 GTP'sinde göre daha üst sraya sahiptir. Bu üründe de ilk sırada yer alan ülkelerin benzer olduğu görülmektedir. Türkiye'nin İran'ın 70.05 GTP'si çerçevesinde gerçekleştirdiği ihracatta payı 2013 ve 2014 yıllarında sırasıyla %12 ve %21 olarak gerçekleşmiş olup 2015 yılında bu oran sıfırlanmış, 2016 ve 2017 yıllarında ise, anılan pay %7 ve %10 seviyelerine ulaşmıştır.

### İran'ın 70.06 GTP'sinden İhracatı

İthalatçı	Miktar Ton					Değer (Bin Dolar)				
	2013	2014	2015	2016	2017	2013	2014	2015	2016	2017
Dünya	352	406	-	215	556	276	282	-	81	325
Irak	68	27	-	118	241	79	42	-	41	141
Türkiye	-	48	-	49	104	-	17	-	15	61
Bulgaristan	-	-	-	5	60	-	-	-	1	35
Hindistan	-	-	-	-	39	-	-	-	-	23
Umman	-	-	-	-	33	-	-	-	-	19
Gürcistan	-	-	-	24	27	-	-	-	5	16
Katar	-	-	-	-	27	-	-	-	-	16
Yunanistan	-	6	-	-	9	-	2	-	-	5
BAE	-	-	-	-	9	-	-	-	-	5
Kenya	-	-	-	-	3	-	-	-	-	2

İran'ın 7006 GTP'si altında yer alan işlenmiş düzcem ihracatında ülkemizin payı 2017 yılı itibarıyla %18'dir.

Bölüm 2.1'de yer alan İran'dan düzcem ithalatımıza ilişkin tablolarla İran'ın dünyaya ihracat verileri karşılaştırıldığında toplam miktarlar bakımından önemli bir farklılık bulunmadığı görülmektedir. Öte yandan, İran'ın verilerinde Türkiye'ye düzcem ihracatının ağırlıklı olarak 70.05 GTP'si üzerinden yapıldığı, ülkemiz istatistiklerinde ise İran'dan ithalatın 70.06 GTP'si üzerinden gerçekleştiği göze çarpmaktadır. Bu husus önleme tabi 70.05 GTP'li eşyanın İran'dan ithalatında beyanın 70.06 üzerinden yapılarak önlemden kaçınıldığı şüphesini kuvvetlendirmektedir.

## 5. KORUNMA ÖNLEMİNİN GEREKLİ OLMAYA DEVAM EDİP ETMEDİĞİNİN DEĞERLENDİRİLMESİ

Bu bölümde, mezkûr önlemin yürürlükten kaldırılması halinde İran menşeli düz cam ithalatının yerli üretim dalı üzerinde sebep olabileceği ciddi zarar/zarar tehdidi çerçevesinde gerekliliği ve yerli üreticilerin piyasaya adaptasyon sürecinin devamlılığı incelenmiştir.

Soruşturma konusu ürünün ithalatına yönelik korunma önlemi 2015 yılında yürürlüğe girmiş olup öncesindeki ithalat miktar ve değerinin hızla artış gösterdiği görülmektedir. Öyle

ki, 2012 yılında ithalat yaklaşık 237 bin ton iken, 2013 ve 2014 yıllarında sırasıyla 318 bin ton ve 419 bin tona ulaşmıştır. Bu dönemde ithalat değerinde de benzer bir artış ortaya çıkmıştır. 2015 yılında 433 bin tona ulaşan düz cam ithalatı korunma önleminin yürürlüğe girmesinin ardından 2016 ve 2017 yıllarında sırasıyla 421 bin ton ve 382 bin tona kadar gerilemiştir.

Öte yandan, İran'ın tüketiminin yıllık 700-750 bin ton, üretim kapasitesinin ise 1.7 milyon ton seviyelerinde olduğu ve toplam kapasitesi 430 bin ton olan iki yeni hattın yapımının devam ettiği dikkate alındığında bu ülkenin ihracat potansiyelinin oldukça yüksek olduğu açıktır. Nitekim bir önceki önlemin yürürlükte olduğu son yıl olan 2012'de İran'dan ithalatımızın 5,9 bin ton seviyesinde olması ve önlemin yürürlükte olmadığı 2013 ve 2014 yıllarında sırasıyla 38,6 bin ton ve 83,2 bin ton olarak gerçekleşmesi İran'ın yurtdışında oluşan talep artışlarına hızlı bir şekilde cevap verebildiğinin önemli bir göstergesidir.

Bu çerçevede, önlemin yürürlükten kaldırılması halinde düşük birim fiyatlı İran menşeli malların yurtiçi üretimimizi önemli ölçüde tehdit edebileceği mütalaa edilmektedir.

## 6. DEĞERLENDİRME VE SONUÇ

İnceleme dönemi itibarıyla düzcam genel ithalatının 2015 yılında yürürlüğe giren korunma önleminin ardından önemli oranda düştüğü görülmektedir. Öte yandan, önlemin kalkması halinde İran menşeli ürünlerin, bu ülkenin iç piyasasındaki artan kapasite ve arz fazlası gibi nedenlerle konum olarak en yakındaki ülke olan ülkemize yönelmeye devam edeceği düşünülmektedir. İran menşeli ürünlerin gerek genel ortalama ithal birim fiyatlarının gerekse yurtiçi satış fiyatlarının oldukça altında kalması neticesinde ortaya çıkan fiyat rekabeti üstünlüğü yurtiçi üretimimizi tehdit eden önemli bir faktördür.

Diğer yandan, yerli üretim dalının ekonomik göstergeleri ele alındığında, mezkûr korunma önleminin uygulanmasıyla birlikte anılan göstergelerde düzelme gösterdiği görülmüştür. Yerli üretim dalının bahsi geçen yıllarda üretim, yurtiçi satışlar, kapasite, verimlilik, istihdam gibi verileri iyileşme göstermişken, yurtiçi satış fiyatlarının İran menşeli ithal birim fiyatları tarafından bir miktar kırıldığı, yerli üretimin piyasa payının korunma önlemi uygulanmaya başladıktan sonra arttığı ancak sonra tekrar payın bir kısmının İran menşeli ithalata kaydığı anlaşılmaktadır.

Uluslararası ihraç fiyatları da incelenmiş olup ilk sıralarda yer alan ihracatçı ülkelerin satış fiyatlarının ülkemize gerçekleştirdikleri ihraç birim fiyatlarının altında olduğu görülmüştür. Ayrıca, Türkiye'nin İran'ın 70.05 GTP'si çerçevesinde gerçekleştirdiği ihracatta payı 2013 ve 2014 yıllarında sırasıyla %12 ve %21 olarak gerçekleşmiş olup 2015 yılında bu oran sıfırlanmış, 2016 ve 2017 yıllarında ise, anılan pay %7 ve %10 seviyelerine yükselmiştir. Özellikle bahsi geçen ürün grubu için korunma önlemi sonrasında İran'ın ülkemize yönelen ihracatının önemli seviyelerde olması dikkat çekmektedir. Ayrıca, İran'ın 70.06 GTP'si altında yer alan işlenmiş düzcam ihracatında ülkemizin payı %18 seviyesindedir.

Yukarıda ortaya konan veriler çerçevesinde mevcut önlemin devamında fayda görülmektedir. İran'dan ithal edilen eşyanın ortalama gümrüklü birim fiyatı 246 ABD Doları/tondur. Bu kapsamda, İran menşeli ürünlerin yerli üretim üzerinde oluşturduğu fiyat baskısı dikkate alınarak, söz konusu önlemin 70.04, 70.05 ve 70.06 GTP'li eşya için ton başına birinci dönem için 48 ABD Doları, ikinci dönem için 46 ABD Doları, üçüncü dönem için 44 ABD Doları ek mali yükümlülük tahsilatı şeklinde devamının uygun olacağı mütalaa edilmektedir.

Arz olunur.